

Муниципальное казенное общеобразовательное учреждение  
«Нидымская основная школа-детский сад»  
Эвенкийского муниципального района Красноярского края

«РАССМОТРЕНО»  
на заседании ППк  
протокол №2  
от «26» февраля 2020 г.



«УТВЕРЖДЕНО»  
Директор МКОУ НОШ – ДС ЭМР  
/Андрienко С.В.  
Приказ №74-од от «27» февраля 2020 г.

## **МОДЕЛЬ ИНКЛЮЗИВНОГО ОБРАЗОВАНИЯ ДЕТЕЙ С ОГРАНИЧЕННЫМИ ВОЗМОЖНОСТЯМИ В МКОУ НОШ – ДС ЭМР**

## 1. Целевой раздел

Школьная модель инклюзивного образования (далее Модель) представляет собой совокупность принципов, норм, функциональных структур, последовательных этапов деятельности, организационных условий и механизмов, обеспечивающих создание инклюзивной образовательной среды, реализацию целей и задач инклюзивного образования в условиях общеобразовательной школы.

В описании модели используются следующие понятия:

**Обучающийся с ограниченными возможностями здоровья (обучающийся с ОВЗ)** - физическое лицо, имеющее недостатки в физическом и (или) психологическом развитии, подтвержденные психолого-медико-педагогической комиссией и препятствующие получению образования без создания специальных условий (ст. 2 Федерального закона РФ от 29.12.2012 № 273 - ФЗ «Об образовании в Российской Федерации»).

**Инклюзивное образование** - обеспечение равного доступа к образованию для всех обучающихся с учетом разнообразия особых образовательных потребностей и индивидуальных возможностей (ст. 2 Федерального закона РФ от 29.12.2012 № 273 - ФЗ «Об образовании в Российской Федерации»).

**Задачи инклюзивного образования:**

- создание инклюзивной образовательной среды, способствующей гармоничному развитию детей, имеющих разные стартовые возможности;
- формирование толерантного сообщества детей, родителей, персонала и социального окружения;
- создание условий для развития потенциальных возможностей детей с ОВЗ в совместной деятельности со сверстниками;
- организация системы эффективного психолого-педагогического сопровождения процесса инклюзивного образования, включающей диагностикоконсультативное, коррекционно-развивающее направление деятельности, сетевое взаимодействие с социальными партнерами;
- оказание консультативной помощи семьям, воспитывающим детей с особыми образовательными потребностями, включение законных представителей в процесс обучения и воспитания ребенка, формирование у них адекватного отношения к особенностям его развития, выработка оптимальных подходов к проблемам семейного воспитания.
- **Образовательная среда** - подсистема исторически сложившейся социокультурной среды и одновременно как специально организованные педагогические условия, в которых осуществляется развитие личности ребенка.

**Инклюзивная образовательная среда** - вид образовательной среды,

как совокупности педагогических и организационно-управленческих условий, направленных на:

- включение детей с ОВЗ в образовательное пространство;
- обеспечение вариативности предоставления образования детям с ОВЗ;
- формирование и развитие личности каждого из обучающихся.

Нормативными основаниями для разработки модели инклюзивного образования ОО являются:

- ФЗ-273 от 21.12.2012 г. «Об образовании в Российской Федерации» (ст. 12, ст. 34, ст. 42, ст. 58, ст. 55, ст. 79);

- Постановление Главного государственного санитарного врача РФ от 10 июля 2015 года №26 «Об утверждении СанПиН 2.4.2.3286-15 «Санитарно-эпидемиологические требования к условиям и организации обучения и воспитания в организациях, осуществляющих образовательную деятельность по адаптированным основным общеобразовательным программам для обучающихся с ограниченными возможностями здоровья»,

- Приказ Минобрнауки России от 30.08.2013 г. № 1015 «Об утверждении Порядка организации и осуществления образовательной деятельности по основным общеобразовательным программам - образовательным программам начального общего, основного общего и среднего общего образования»;

- Приказ Минобрнауки России от 14 октября 2013 г. № 1145 «Об утверждении образца свидетельства об обучении и порядка его выдачи лицам с ограниченными возможностями здоровья (с различными формами умственной отсталости), не имеющим основного общего и среднего общего образования и обучавшимся по адаптированным основным образовательным программам»;

- Приказ Минобрнауки России от 19.12.2014 г. № 1598 «Об утверждении федерального государственного образовательного стандарта начального общего образования обучающихся с ограниченными возможностями здоровья»;

- Приказ Минобрнауки России от 19.12.2014 г. № 1599 «Об утверждении федерального государственного образовательного стандарта обучающихся с умственной отсталостью, интеллектуальными нарушениями»);

- Письмо Министерства образования и науки РФ от 20.02.2017 г. № 07818 «О направлении Методических рекомендаций по вопросам организации образования в рамках внедрения ФГОС ОВЗ»;

- Приказ Минздрава от 20.06.2016 г. № 436 «Об утверждении Перечня заболеваний, наличие которых является основанием для организации обучения на дому»;

- Закон «Об образовании в Красноярском крае» от 26.06.2014 года № 62519;
- Концепция развития инклюзивного образования в Красноярском крае на 2017-2025 годы;
- Приказ министерства образования Красноярского края от 26.08.2015 г. № 4811-04 «Об утверждении Порядка регламентации и оформления отношений государственной и муниципальной образовательной организации, и родителей (законных представителей) обучающихся, нуждающихся в длительном лечении, а также детей-инвалидов в части обучения по основным общеобразовательным программам на дому и в медицинских организациях (с изм. от 14.12.2015 г. № 66-1104);
- Устав муниципального казенного общеобразовательного учреждения «Нидымская основная школа – детский сад» Эвенкийского муниципального района Красноярского края (далее – МКОУ НОШ – ДС ЭМР);
- Иные локальные нормативные акты.

При общих нормативных, концептуальных, теоретико-методологических, основаниях, дидактических подходах при разработке модели инклюзивного образования конкретной школы необходимо учесть специфику контингента обучающихся, особенности социальных факторов, кадрового потенциала, с тем, чтобы выявить имеющиеся дефициты, наиболее актуальные проблемы и разработать способы их решения.

### **Основная цель Модели инклюзивного образования МКОУ НОШ - ДС ЭМР**

**Введение.** МКОУ НОШ - ДС ЭМР ведет образовательную деятельность по адресу: Красноярский край, Эвенкийский муниципальный район, п. Нидым, переулок им. Т.Ф. Чапогира, д. 7 по программам начального и основного общего образования.

Структурное подразделение МКОУ НОШ - ДС ЭМР ведет образовательную деятельность по адресу: Красноярский край, Эвенкийский муниципальный район, п. Нидым, ул. 70 лет Октября, д. 16 по программам дошкольного образования.

В настоящее время в МКОУ НОШ – ДС ЭМР с каждым годом увеличивается количество детей, которые относятся к категории детей с ограниченными возможностями здоровья. Дети с ОВЗ нуждаются в специальном образовании, отвечающем их особым образовательным потребностям.

В МКОУ НОШ – ДС ЭМР обучаются:

- 1 учащийся с умственной отсталостью (интеллектуальными нарушениями) Вариант 2;
- 1 учащийся с задержкой психического развития (ЗПР) Вариант 7.1.

Ежегодно количество учащихся с ОВЗ составляет 4,4 % от общей численности, обучающихся в школе. Инклюзивное образование в Школе осуществляется в общеобразовательных классах.

Инклюзивное образование в МКОУ НОШ-ДС ЭМР осуществляется:

- в общеобразовательных классах;
- в режиме индивидуального обучения с включением детей в культурную, спортивную, общественную жизнь класса и школы.

Образование детей с ограниченными возможностями здоровья предусматривает создание для них специальной коррекционно-развивающей образовательной среды, обеспечивающей адекватные условия и равные с обычными детьми возможности, для получения образования в пределах специальных образовательных стандартов, лечение и оздоровление, воспитание, коррекцию нарушений развития, социальную адаптацию.

Учитывая контингент школы, который неоднороден по своему составу с точки зрения картины нарушений каждого ребенка, необходимо опираться на научно-методические разработки, которые бы обеспечивали коррекционно-развивающее сопровождение детей одного возраста с разными видами нарушений.

Актуальность инклюзивного образования многократно подтверждена изменившимся социальным запросом на образование детей с ограниченными возможностями здоровья и государственной политикой в области обучения детей с ограниченными возможностями здоровья (ОВЗ). Суть его заключается в том, что дети с ограниченными возможностями здоровья получают возможность обучаться в обычных общеобразовательных школах вместе со сверстниками, быть принятыми в их коллектив, развиваться в соответствии со своими возможностями и обретать перспективу участия в жизни общества.

**При создании модели мы учитывали и внешние условия успешного инклюзивного образования:**

- выявление нарушений в развитии обучающихся (с момента поступления ребенка в ОУ);
- желание родителей обучать ребенка с ОВЗ вместе со всеми детьми и их стремление и готовность помогать ему в процессе обучения;
- наличие возможностей оказывать ребенку с ОВЗ квалифицированную помощь;
- создание условий для реализации вариативных моделей интегрированного обучения, а также внутренние условия успешного инклюзивного образования:
  - уровень психического и речевого развития, соответствующий возрастной норме или близкий к ней;
  - возможность овладения общим образовательным стандартом в

предусмотренные для нормально развивающихся детей сроки.

### Цель и задачи модели

**Цель:** разработать и внедрить модель инклюзивной среды, адекватной особым образовательным потребностям гарантирующей сохранение и укрепление физического и психологического здоровья обучающихся с ОВЗ в условиях МКОУ НОШ – ДС ЭМР в рамках ФГОС.

Развивать различные формы альтернативного обучения для максимально успешной адаптации в социуме.

#### Задачи:

1. Разработать нормативно-правовую базу МКОУ НОШ – ДС ЭМР по проблеме.
2. Организовать повышение профессиональной компетентности педагогов и специалистов по проблемам инклюзивного образования.
3. Обеспечить психолого-педагогическое сопровождение развития детей с ОВЗ.
4. Обеспечить материально-техническое обеспечение, в том числе информационное.

## Модель инклюзивного образования





образовательного процесса на получение доступного и качественного образования. ПМПК проводит на бесплатной основе обследование детей с трудностями в освоении образовательных программ, проблемами в развитии, адаптации и социализации по направлению ППк МКОУ НОШ-ДС ЭМР, а также в случае несогласия родителей (законных представителей) с заключением ПМПк. ПМПК информирует родителей обо всех имеющихся в районе учреждениях (образовательных, здравоохранения, социальной защиты населения) для оказания психолого-медико-педагогической помощи в соответствии с выявленными индивидуальными особенностями ребенка, оказывает консультативную, организационно-методическую поддержку в отношении образования и социальной адаптации детей с ограниченными возможностями здоровья (ОВЗ) специалистам ППк МКОУ НОШ-ДС ЭМР посредством консультаций, семинаров, практикумов по следующим вопросам:

- подбор стандартизованных диагностических методик для обследования детей специалистами (психологом, логопедом, дефектологом);
- организация специальных условий обучения и воспитания в соответствии с данными данных рекомендаций;
- психолого-педагогическое сопровождение обучающихся в режиме ППконсилиума;
- определение оптимальных психолого-педагогических методов, приемов обучения, специальных педагогических подходов по созданию специальных образовательных условий детей с ОВЗ.

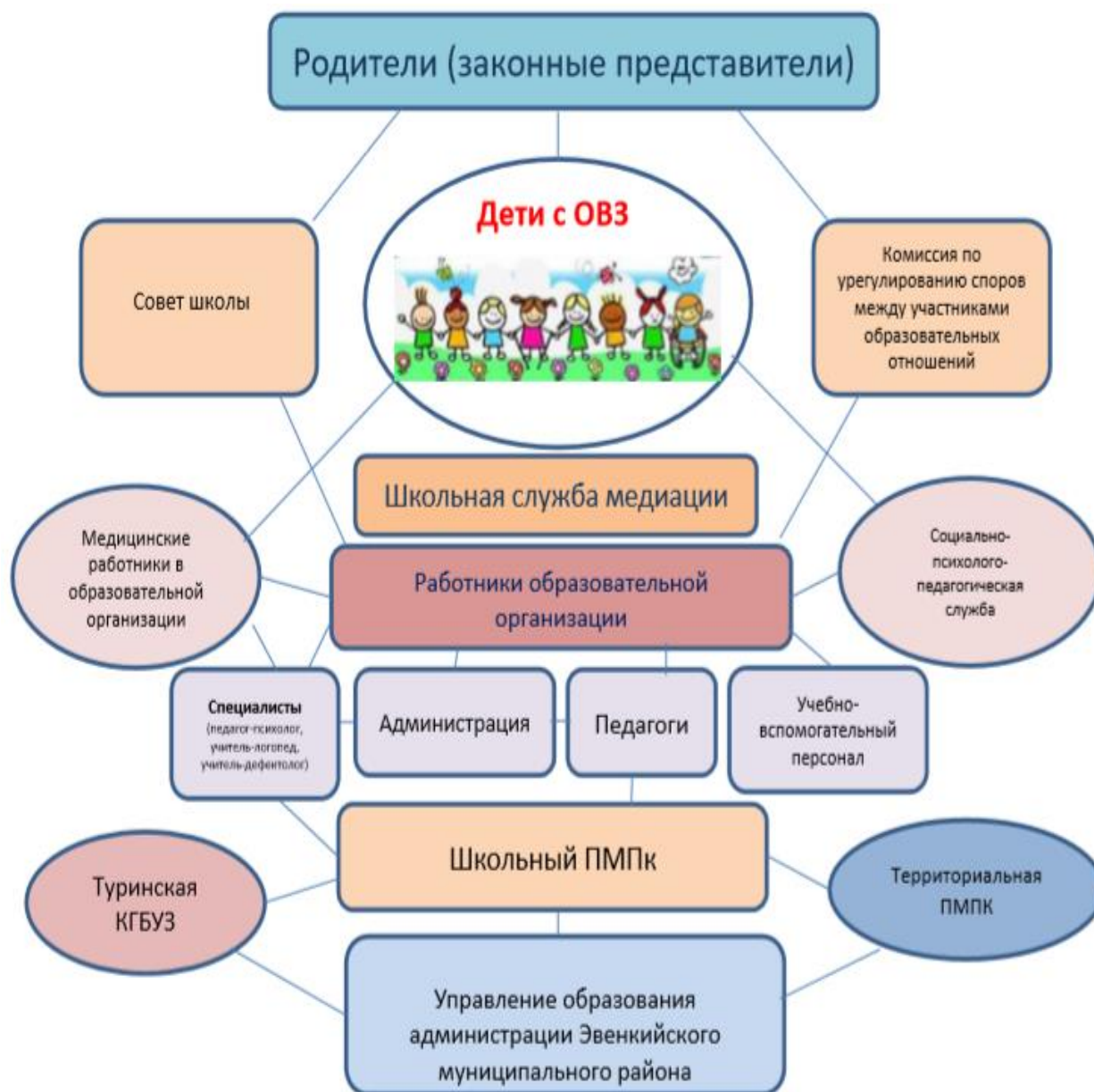
В свою очередь, ППк МКОУ НОШ-ДС ЭМР выявляет детей, нуждающихся в специальных образовательных условиях; направляет обучающихся на обследование в ПМПК в ЭМР в следующих случаях:

- при необходимости создания специальных образовательных условий для обучения детей с трудностями освоения образовательных программ;
- при возникновении трудностей диагностики;
- в спорных и конфликтных случаях;
- в случае повторного обследования, когда ПМПК был рекомендован диагностический срок обучения;
- на повторное обследование в случаях перехода обучающихся на следующую ступень обучения.

В МКОУ НОШ-ДС ЭМР создаются и реализуются рекомендованные ПМПК специальные образовательные условия при получении обучающимся с ОВЗ образования, организовывается психолого-педагогическое сопровождение обучающихся, прошедших ПМПК, в рамках ПП-консилиума, осуществляется мониторинг учета рекомендаций ПМПК по созданию необходимых условий для обучения и воспитания детей в образовательной организации.



В результате взаимодействия ПМПк и ППк происходит информирование и консультирование родителей об их правах и обязанностях в сфере защиты прав детей на образование.



## 2.2. Структура инклюзивной образовательной среды

В структуре инклюзивной образовательной среды необходимо выделить пространственно-архитектурный, содержательно-методический и социальный компоненты.

## СТРУКТУРА ИНКЛЮЗИВНОЙ ОБРАЗОВАТЕЛЬНОЙ СРЕДЫ



## ПРОСТРАНСТВЕННО-АРХИТЕКТУРНЫЙ КОМПОНЕНТ



1. Содержательно в пространственно-предметный компонент образовательной среды включены: архитектура школьного здания, степень открытости-закрытости конструкций школьного дизайна, размер и пространственная структура помещений в здании учреждения. Таким образом, пространственно-архитектурный компонент образовательной среды характеризует не столько совокупность, тех или иных пространственных и предметных «единиц» (помещений, мебели, приборов и т. п.), сколько способ их функционирования в данной образовательной среде. При разработке пространственно-архитектурного компонента инклюзивной образовательной среды приоритетной целью становится обеспечение «универсальной безбарьерной среды», обеспеченности современными средствами, системами, оборудованием, соответствующим образовательным потребностям детей.

### СОДЕРЖАТЕЛЬНО-МЕТОДИЧЕСКИЙ КОМПОНЕНТ



1. Наличие реализуемых программ, имеющих профориентационную направленность образования для обучающихся с ОВЗ.
2. Своевременность прохождения педагогами повышения квалификации по инклюзивной направленности;
3. Увеличение численности детей с ОВЗ, получающих дополнительное образование;
4. Увеличение численности детей с ОВЗ, участвующих в профессионально-направленных конкурсах, мероприятиях творческой и спортивной направленности.

Наша модель предполагает разработку и реализацию содержания общего и дополнительного образования, внедрение современных образовательных технологий и их адаптацию с учетом образовательных потребностей обучающихся, организацию мероприятий по оказанию психолого-педагогической и медико-социальной помощи детям с ОВЗ и их родителям, организацию воспитательной и профориентационной работы и т.д.

С целью обеспечения доступности содержания познавательных задач, реализуемых в процессе образования, стимулирования познавательной деятельности обучающихся, в образовательный процесс внедряются и адаптируются современные технологии, в том числе: проектная деятельность, информационно-коммуникационные технологии и т.д., применяются интерактивные формы организации деятельности, специальные дидактические средства, в частности инструкционные карты, содержащие пошаговые алгоритмы деятельности.

Для категории обучающихся с легкой степенью умственной отсталости, инструкционные карты – необходимое дидактическое средство, которое позволяет направлять и удерживать внимание школьника, формировать умения самостоятельного выполнения последовательных действий по заданному алгоритму. Поскольку для обучающихся с интеллектуальными нарушениями профориентационная составляющая является приоритетной в образовательной деятельности необходимо обеспечить ее непрерывность, систематичность и последовательность на всех этапах образовательной деятельности.

На этапе начальной школы курс профориентации носит прикладной характер. Его темы включены практически во все предметы, изучаемые в начальной школе. Большое внимание уделяется организации взаимодействия с родителями по вопросам согласования личных профессиональных предпочтений детей, с рекомендуемым перечнем профессий. Учитывая особенности различного образовательного уровня и социального статуса родителей, ежегодно проводится анкетирование родителей (законных представителей) обучающихся, направленное на изучение запросов относительно профессиональной подготовки детей.

По результатам анкетирования организуется консультативная работа с родителями по согласованию интересов и склонностей детей, запросов родителей с требованиями, предъявляемыми к представителям той или иной профессии.

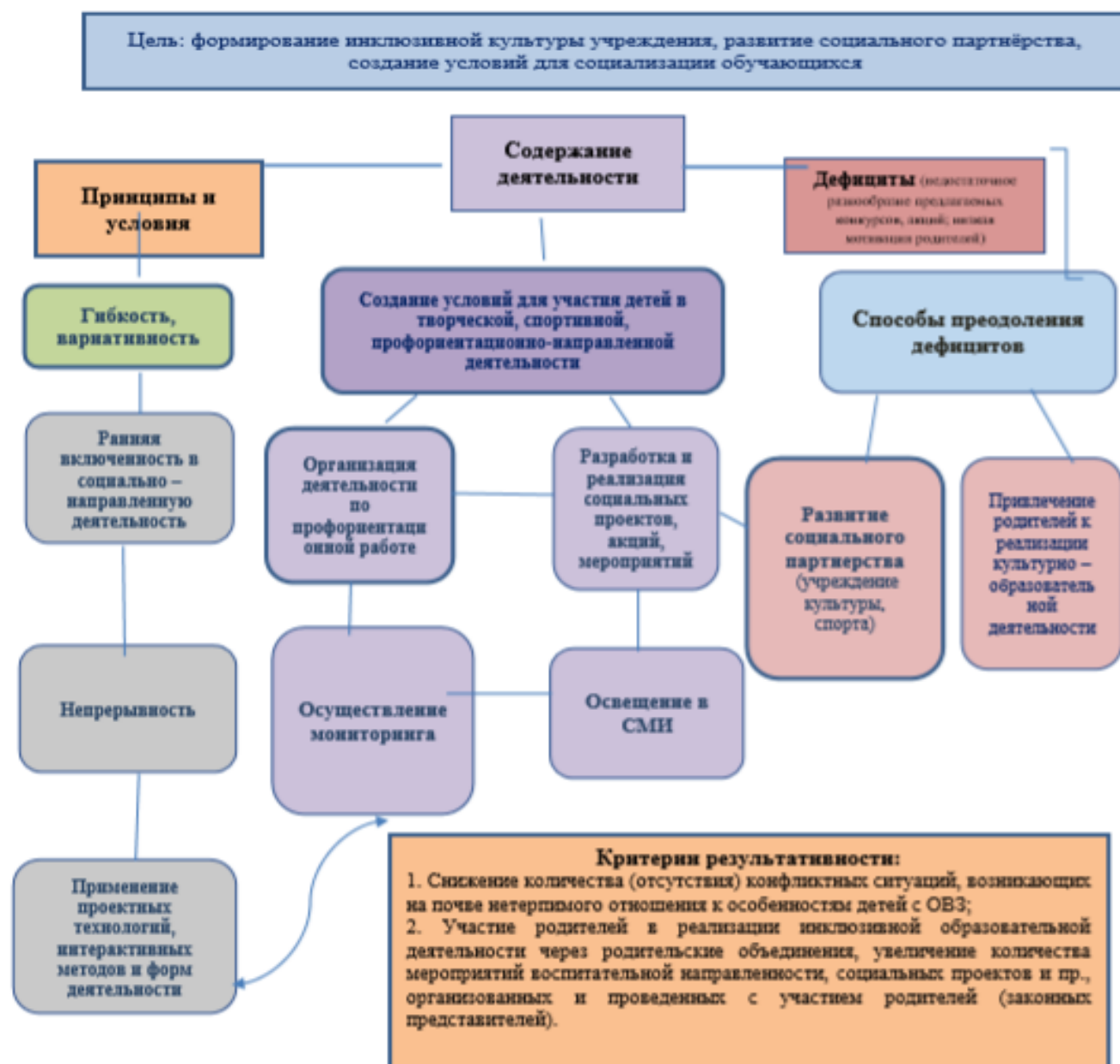
Педагогами основной школы внесены дополнения в рабочие программы учебных дисциплин с учетом профиля профориентации. Так, например, изучение определенных тем на уроках русского языка осуществляется с использованием текстов, знакомящих с особенностями той или иной

профессии.

При изучении математики в содержание занятий включены учебные задачи практической профессиональной направленности, например, по расчету расхода строительных материалов – краски, обоев и пр. при ремонте помещения.

В содержание учебных занятий по физической культуре включены упражнения, направленные на развитие профессионально-важных физических качеств – силы, выносливости, координации движений, укрепление мышц живота, спины и пр.

### СОЦИАЛЬНЫЙ КОМПОНЕНТ



Успешность в решении обозначенных задач в значительной степени определяется кадровым ресурсом, готовностью педагогов к работе в условиях инклюзии, к овладению необходимыми профессиональными компетенциями, их развитию и совершенствованию. Координация деятельности педагогов,

специалистов, командный подход в решении актуальных проблем, возникающих в образовательной практике являются необходимым условием достижения целей и задач инклюзивной практики.

Обеспечение координации деятельности достигается посредством:

- четкого распределения функционала педагогических работников;
- регламентации деятельности специалистов при поступлении в образовательную организации ребенка с ОВЗ, переводе обучающегося с основной на адаптированную образовательную программу, реализации индивидуального образовательного маршрута и выполнении рекомендаций территориальной ПМПК;
- организации постоянно-действующего семинара для педагогов школы по актуальным проблемам инклюзивного образования;
- организации межпредметной проектной деятельности обучающихся и т.д.

Развивающий потенциал среды зависит не только от качества объективных условий, созданных в образовательном учреждении, но и от качества взаимодействия субъектов воспитательного процесса.

Наша модель предполагает образование детей с отклонениями в развитии.

### **3. Содержательно-технологическая составляющая модели**

#### **3.1. Содержательная составляющая**

Наша модель предполагает образование детей с ОВЗ в условиях полной и частичной инклюзии.

Полная инклюзия - форма организации образовательного процесса, при которой дети с отклонениями в развитии и дети инвалиды обучаются по соответствующим общеобразовательным программам в одном классе с нормально развивающимися сверстниками в условиях массовой общеобразовательной школы.

Частичная инклюзия - форма организации образовательного процесса, при которой дети с отклонениями в развитии и дети инвалиды обучаются по адаптированным общеобразовательным программам в одном классе с нормально развивающимися сверстниками с индивидуальным учебным планом в условиях массовой общеобразовательной школы.

Для обучающихся в учебном плане предусмотрены часы внеурочной деятельности, в том числе часы коррекционных занятий:

- с учителем-логопедом;
- с учителем-дефектологом;
- с педагогом-психологом.

Обучающийся по специальной индивидуальной программе развития (СИПР) посещает школу по индивидуальному расписанию (индивидуальные

занятия с узкими специалистами, уроки и внеклассные мероприятия).

В соответствии с ФГОС НОО обучающихся с ЗПР (7.1) на коррекционную работу отводится не менее 5 часов в неделю на одного обучающегося на основании рекомендаций ПМПК и решения ППк (с педагогом-психологом, учителем-логопедом, учителем-дефектологом).

Обучающимся с умственной отсталостью на коррекционную работу отводится не менее 5 часов в неделю на одного обучающегося на основании рекомендаций ПМПК и решения ППк (с педагогом-психологом, учителем-логопедом, учителем-дефектологом).

Наша модель включает механизмы и организационные условия, направленные на координацию субъектов: детей и их родителей (законных представителей), педагогов, специалистов.

Заинтересованность и активное участие родителей являются необходимым условием формирования инклюзивной образовательной культуры учреждения. Формирование заинтересованности родителей достигается за счет повышения информированности и осведомленности об образовательных услугах, специфике инклюзивного образования и имеющихся условиях его реализации; оказания родителям психолого-педагогической консультационной помощи по вопросам обучения и воспитания детей, вовлечение родителей в организацию образовательной и социальной практики, культурно-досуговой деятельности, в том числе организацию и проведение акций, спортивных праздников, конкурсов, творческих мастерских, фестивалей и т.п.

### *3.2. Технологическая составляющая*

В Концепции развития инклюзивного образования в Красноярском крае на 2017-2025 годы в качестве наиболее эффективных дидактических подходов обоснованы: лично ориентированный, системно-деятельностный, компетентностный.

Наиболее адекватными формами и методами обучения признаются – интерактивные (учебные проекты, учебные дискуссии, обучающие игры, тренинги, обучение в группах, взаимообучение и другие).

#### *Ресурсы, имеющиеся в учреждении*

□ кадровые: учитель-дефектолог, педагог-психолог, учитель-логопед, социальный педагог, учителя-предметники.

□ материально-технические: кабинеты начальных классов укомплектованы оборудованием согласно современным требованиям, имеется кабинет для работы учителя-логопеда, учителя - дефектолога, педагога – психолога.

□ нормативные: должностные инструкции педагогического коллектива (учителя-логопеда, педагога-дефектолога, педагога-психолога, учителя-предметника), Положение о школьном психолого-педагогическом консилиуме, Положение об организации инклюзивного образования

обучающихся с ограниченными возможностями здоровья, Положение о порядке разработки, утверждения и реализации адаптированных образовательных программ для обучающихся с ограниченными возможностями здоровья, Положение о педагогическом сопровождении обучающихся с особыми образовательными потребностями в рамках инклюзивного образования, Положение об осуществлении текущего контроля и проведения итоговой и промежуточной аттестации обучающихся с умственной отсталостью (интеллектуальными нарушениями), Положение об осуществлении текущего контроля и проведения итоговой и промежуточной аттестации обучающихся с ЗПР, Положение о специальной индивидуальной программе развития обучающихся с умеренной, тяжелой и глубокой умственной отсталостью (интеллектуальными нарушениями), тяжелыми и множественными нарушениями развития, ЗПР.

□ учебно-методические: учебные и наглядные пособия для организации образования; учебно-методическая литература по коррекционной педагогике, психологии и воспитанию, имеющаяся в библиотечном фонде школы.

□ психолого-медико-педагогические: ПМПК, школьный ППк.

Специалисты и учителя работают с учащимися школы в индивидуальной, подгрупповой, классно-урочной системе, а также реализуют программы коррекционно-развивающей направленности с учетом возраста и потребностей, учащихся с ОВЗ. Формирование инклюзивной культуры, как принимающего отношения к особым детям предполагает участие всех субъектов образовательных отношений, включая не только обучающихся, родителей, педагогов, но также и работников столовой, учебно-вспомогательного и технического персонала учреждения.

Специалисты и учителя работают с учащимися школы в индивидуальной, подгрупповой, классно-урочной системе, а также реализуют программы коррекционно-развивающей направленности с учетом возраста и потребностей учащихся с ОВЗ.

#### **Преимущества инклюзивного образования:**

Всем учащимся с особыми возможностями здоровья предоставлен спектр дополнительных образовательных программ по разным направлениям:

**Дополнительные образовательные программы, реализуемые в МКОУ НОШ – ДС ЭМР в 2019-2020 учебном году:**

- Кружок «Мой друг – компьютер»;
- Кружок «LEGO – конструирование».

#### **Внеурочная деятельность: 1-9 классы**

- 1) Спортивная секция внеурочной деятельности «Юный спортсмен»;
- 2) Кружок внеурочной деятельности «Настольный теннис»;
- 3) Кружок внеурочной деятельности «Магия творчества».
- 4) Курс «Эвенкийский язык»

В МКОУ НОШ – ДС ЭМР создана система традиционных социально-значимых, культурно-досуговых и познавательных мероприятий: праздники,



фестивали, концерты, конкурсы, олимпиады, ученические конференции, спартакиады, социальные акции.

Наша модель включает механизмы и организационные условия, направленные на координацию субъектов: детей и их родителей (законных представителей), педагогов, специалистов.

Разработка моделей позволила выявить актуальные проблемы в формировании инклюзивной практики образовательного учреждения, среди которых недостаточная компетентность педагогов в дидактических подходах, технологиях и методах работы с обучающимися с ОВЗ.

Внедрение представленных выше моделей в инклюзивную практику образовательного учреждения позволило консолидировать усилия коллектива по проектированию и апробации *эффективных способов решения выявленных проблем*. В их числе:

- разработка и актуализация локальных нормативных актов, определяющих функционал отдельных специалистов и коллегиальных органов;
- целенаправленная систематическая деятельность по развитию и совершенствованию профессиональных компетенций педагогов, реализующих инклюзивную практику через специально организованные семинары, получение дополнительного профессионального образования, участие в НПК, мероприятиях.

Инклюзивная среда требует поддержки *всех участников образовательного процесса*, следовательно, кроме создания специальных условий для ребенка с ОВЗ, должны создаваться условия для других детей, учителей, родителей:

- наличие обучающихся, нуждающихся в психолого-педагогическом сопровождении, требует использования методов экспресс - диагностики, вариативных способов поддержки ребенка и контроля результатов; применение минимальных по затратам рабочего времени способов ведения документации;
- нестабильное состояние обучающихся и отсутствие индивидуальных тьюторов.

Формирование инклюзивной культуры предполагает участие всех субъектов образовательных отношений, включая не только обучающихся, родителей, педагогов, но также и работников столовой, учебно-вспомогательного и технического персонала Школы.

Заинтересованность и активное участие родителей являются необходимым условием формирования инклюзивной образовательной культуры учреждения. Формирование заинтересованности родителей достигается за счет повышения информированности и осведомленности об

образовательных услугах, специфике инклюзивного образования и имеющихся условиях его реализации; оказания родителям психолого-педагогической консультационной помощи по вопросам обучения и воспитания детей, вовлечение родителей в организацию образовательной и социальной практики, культурно-досуговой деятельности, в том числе организацию и проведение акций, спортивных праздников, конкурсов, творческих мастерских и т.п.

В качестве актуальных задач по-прежнему остаются задачи обеспечения максимальной включенности родителей (законных представителей) в:

- работу коллегиальных органов управления: ППк, родительских комитетов, как эффективных организационно-управленческих механизмов для решения насущных образовательных проблем;
- деятельность по реализации индивидуальных образовательных маршрутов, а также предоставление возможности для дополнения и изменения образовательной траектории школьников с учетом особенностей здоровья и перспектив дальнейшего обучения.

Успешность в значительной степени определяется кадровым ресурсом, готовностью педагогов к работе в условиях инклюзии, к овладению необходимыми профессиональными компетенциями, их развитию и совершенствованию. Координация деятельности педагогов, специалистов, командный подход в решении актуальных проблем, возникающих в образовательной практике являются необходимым условием достижения целей и задач инклюзивной практики.

Обеспечение координации деятельности достигается посредством:

- четкого распределения функционала педагогических работников;
- регламентации деятельности специалистов при поступлении в образовательную организацию ребенка с ОВЗ, переводе обучающегося с основной на адаптированную образовательную программу, реализации индивидуального образовательного маршрута и выполнении рекомендаций ПМПк;

Необходимым организационным условием инклюзивного образования является проведение мониторинговых исследований. Полученные результаты позволяют обеспечивать комплексную оценку проводимой работе, выявлять и своевременно разрешать возникающие проблемы.

#### **4. Управление образовательным процессом**

Внедрение моделей инклюзивного образования позволило консолидировать усилия коллектива по проектированию и апробации эффективных способов решения выявленных проблем.

В их числе:

- разработка и актуализация локальных нормативных актов, определяющих функционал отдельных специалистов и коллегиальных органов;
- целенаправленная систематическая деятельность по развитию и совершенствованию профессиональных компетенций педагогов, реализующих инклюзивную практику через специально организованные семинары.

## **5. Оценка результативности создания инклюзивной образовательной среды**

Необходимым организационным условием инклюзивного образования является проведение мониторинговых исследований. Полученные результаты позволяют обеспечивать комплексную оценку проводимой работе, выявлять и своевременно разрешать возникающие проблемы.

В качестве приоритетных критериев для оценки результативности деятельности по созданию инклюзивной образовательной среды в учреждении необходимо выделить следующие:

- привлечение дополнительных средств, для создания доступной среды (проекты, конкурсы);
- готовность и способность педагогов работать в условиях инклюзивного образования, развивать и совершенствовать необходимые профессиональные компетенции;
- своевременность прохождения педагогами дополнительного профессионального образования по программам инклюзивной направленности;
- увеличение численности детей с ОВЗ, участвующих в профессионально направленных конкурсах, мероприятиях творческой и спортивной направленности;
- участие родителей в реализации инклюзивной образовательной деятельности, через коллегиальные органы управления, родительские объединения; увеличение количества мероприятий воспитательной направленности, с участием родителей (законных представителей);

### **Критерии (индикаторы) оценки результативности модели**

В качестве приоритетных критериев для оценки результативности деятельности по созданию инклюзивной образовательной среды в учреждении необходимо выделить следующие:

- привлечение дополнительных средств, для создания доступной среды (проекты, конкурсы);
- готовность и способность педагогов работать в условиях инклюзивного образования, развивать и совершенствовать необходимые

профессиональные компетенции;

- своевременность прохождения педагогами дополнительного профессионального образования по программам инклюзивной направленности;

- увеличение численности детей с ОВЗ, участвующих в профессионально - направленных конкурсах, мероприятиях творческой и спортивной направленности;

- участие родителей в реализации инклюзивной образовательной деятельности, через коллегиальные органы управления, родительские объединения; увеличение количества мероприятий воспитательной направленности, с участием родителей (законных представителей).

#### **6. Результаты:**

- Разработана система программно-методического, нормативного и информационного обеспечения процессов обучения, коррекции, компенсации.

- Организован учебный процесс, для данной категории учащихся с применением различных образовательных технологий. Коррекционная помощь оказывается посредством организации очных, подгрупповых и индивидуальных коррекционно-развивающих занятий с учителями-предметниками, педагогом-психологом, учителем-логопедом, учителем-дефектологом в соответствии с заключением ПМПК, программой коррекционных курсов, образовательными потребностями семьи. Эти учащиеся участвуют в занятиях и мероприятиях дополнительного образования, внеурочной деятельности, культурно-досуговых мероприятиях, совместно с детьми, не имеющими отклонений в развитии, если это не препятствует совместному образовательному и воспитательному процессу и не противоречит рекомендациям ПМПК и ППк МКОУ НОШ – ДС ЭМР.

- Обучающиеся с ОВЗ получают документ об образовании, успешно адаптируются в социуме, становятся полноценными его членами.